

EKSTREMALIŲJŲ SITUACIJŲ VALDYMO PLANAS

I SKYRIUS BENDROSIOS NUOSTATOS

1. Palangos Stasio Vainiūno meno mokyklos (toliau – Įstaiga) apibūdinimas:

Pavadinimas	Palangos Stasio Vainiūno meno mokykla
Kodas	190275470
Adresas	Maironio g. 8, Palanga
Pavaldumas	Palangos savivaldybė
Įstaigos vadovas ir jo kontaktiniai duomenys	Direktorė Rasa Daukšienė tel. +370 460 53 030
Veiklos pobūdis	Švietimas
Teritorijos plotas	3245 m ²
Darbuotojų skaičius:	53
Mokinių skaičius	379
Kitų laikinai esančių lankytojų skaičius	25
Įstaigos darbo laikas	Nuo 8 val. iki 20 val.
Už civilinę saugą atsakingas darbuotojas ir jo kontaktiniai duomenys	Direktoriaus pavaduotojas ūkiui Algimantas Biknevičius Tel. +370 460 30 650
Įstaigos vietos, kurios gali būti pavojingos:	
Turimos individualios ir kolektyvinės apsaugos priemonės	Patalpos, kurios esant reikalui, gali būti pritaikytos kaip kolektyvinės apsaugos slėptuvės – 128,74 m ² ploto, esančios salėje, galinčios sutalpinti 150 žmonių.
Turimos gaisrų gesinimo priemonės	Gesintuvai – MG-4 modelis, 9 vnt., 4 kg svorio. Gesintuvų išdėstymas nurodytas evakavimo planuose.
Elektros energijos tiekimas	UAB „Elektrum“
Geriamojo vandens tiekimas	UAB „Palangos vandenys“
Kanalizacija	UAB „Palangos vandenys“
Patalpų šildymas	Centrinis šildymas iš centralizuotų sistemų, UAB „Palangos šilumos tinklai“
Patalpų vėdinimas	Natūrali
Ryšiai	AB „Telia Lietuva“, UAB „TELE2“
Įstaigos komunikacijų atjungimo vietos:	

2. Ekstremaliųjų situacijų valdymo plano (toliau – Planas) paskirtis grindžiama ekstremaliųjų situacijų kilimo dėl gamtinio, techninio, ekologinio, socialinio ir kitokio pobūdžio priežasčių tikimybe. Ekstremalios situacijos ir įvykiai gali sukelti grėsmę Įstaigos darbuotojams ir jos lankytojams, jų gyvybei ir sveikatai, sutrikdyti normalų Įstaigos darbą, Įstaigos funkcijų vykdymą.

3. Plano tikslas:

3.1. Planuoti ir nustatyti Įstaigos darbuotojų ir lankytojų veiksmus, pareigas ir atsakomybę, kurie taikomi Įstaigoje kilus pavojui ar ekstremalioms situacijoms, organizuojant ir vykdant įvykio likvidavimą ir jo padarinių šalinimą;

3.2. Užtikrinti maksimalią Įstaigos civilinės saugos sistemos parengtį, tinkamą reagavimą ir darbuotojų ir lankytojų perspėjimą kiekvieno pavojaus atveju;

3.3. Nustatyti ir sukaupti materialines priemones ir išteklius darbuotojų ir lankytojų gyvybei ir sveikatai apsaugoti ir galimų ekstremalių situacijų padariniams šalinti;

3.4. Prognozuoti ekstremalias situacijas ir numatyti jų prevencijos ir galimų neigiamų padarinių sumažinimo priemones.

4. Plano sąvokos:

4.1. **Gresiantys įvykiai** – visi Įstaigoje galimi pavojai, nustatyti atlikus galimų pavojų ir ekstremaliųjų situacijų rizikos analizę, kurių rizika įvertinta kaip labai didelė ar didelė.

4.2. **Ekstremalusis įvykis** – nustatytus kriterijus atitinkantis, pasiekęs ar viršijęs gamtinis, techninis, ekologinis ar socialinis įvykis, kuris kelia pavojų žmonių gyvybei ar sveikatai, jų socialinėms sąlygoms, turtui ir (ar) aplinkai.

4.3. **Ekstremalioji situacija** – dėl ekstremaliojo įvykio susidariusi padėtis, kuri gali sukelti staigų didelį pavojų gyvybei ar sveikatai, turtui, aplinkai arba žmonių žūtį, sužalojimą ar padaryti kitą žalą.

4.4. **Įvykis** – ekstremaliojo įvykio kriterijų neatitinkantis, nepasiekęs gamtinis, techninis, ekologinis ar socialinis įvykis, keliantis pavojų žmonių gyvybei ar sveikatai, jų socialinėms sąlygoms, turtui ir (ar) aplinkai.

4.5. **Ekstremaliųjų situacijų prevencija** – kryptingai vykdoma pasirengimo ekstremaliosioms situacijoms priemonių visuma, kad būtų išvengta ekstremaliųjų situacijų arba mažėtų jų galimybė, o susidarius ekstremaliajai situacijai būtų kuo mažiau pakenkta žmonėms, valstybės ir savivaldybių institucijų ir įstaigų, kitų įstaigų ir ūkio subjektų veiklai, turtui ir aplinkai.

4.6. **Ekstremaliųjų situacijų valdymo planas** – dokumentas, kuriuo reglamentuojamas materialinių ir žmogiškųjų išteklių sutelkimas ir valdymas gresiant ar susidarius ekstremaliosioms situacijoms.

4.7. **Gelbėjimo darbai** – veiksmai, kuriais įvykių, ekstremaliųjų įvykių ar ekstremaliųjų situacijų metu siekiama išgelbėti žmonių gyvybes, sveikatą ir turtą, suteikti jiems pirmąją medicinos pagalbą ir (ar) nugabenti juos į sveikatos priežiūros įstaigas, taip pat apsaugoti aplinką.

4.8. **Neatidėliotini darbai** – veiksmai, užtikrinantys gelbėjimo, paieškos darbų vykdymą, turto išsaugojimą, sanitarinį švarinimą ir būtinausių gyvenimo sąlygų atkūrimą įvykių, ekstremaliųjų įvykių ar ekstremaliųjų situacijų metu.

4.9. **Materialiniai ištekliai** – nekilnojamasis turtas, transporto priemonės, statybinės medžiagos ir kiti ištekliai, kurie teisės aktų nustatyta tvarka gali būti panaudoti gresiančioms ar susidariusioms ekstremaliosioms situacijoms likviduoti ir jų padariniams šalinti, valstybės ir savivaldybių institucijų ir įstaigų, kitų įstaigų, ūkio subjektų veiklai palaikyti ir atkurti.

4.10. **Pavojingasis objektas** – visa veiklos vykdytojo valdoma teritorija, įskaitant įprastą ir susijusią joje esančią infrastruktūrą ar vykdomą veiklą, kurios viename ar keliuose įrenginiuose yra pavojingųjų medžiagų.

4.11. **Pavojingoji medžiaga** – medžiaga, mišinys ar preparatas, nurodytas Lietuvos Respublikos Vyriausybės nustatyta sąrašė arba atitinkantis nustatytus kriterijus ir esantis žaliavų, gaminių, šalutinių produktų, liekanų ar tarpinių produktų pavidalo, įskaitant medžiagas, kurios gali susidaryti kilus avarijai.

4.12. **Evakavimas** – dėl gresiančios ir susidariusios ekstremalios situacijos, įvykusio įvykio, avarijos organizuotas gyventojų ir darbuotojų perkėlimas iš vietos, pastato, kuris kelia grėsmę jų saugumui, gyvybei ar sveikatai,.

4.13. **Perspėjimo sistema** – visuma organizacinių ir techninių priemonių, kuriomis siekiama užtikrinti garsinio saugos signalo davimą ir (ar) informacijos apie gresiančią ar susidariusią ekstremaliąją situaciją, galimus padarinius, jų šalinimo priemones ir apsisaugojimo ir įstaigoms, kitoms įstaigoms ir ūkio subjektams.

II SKYRIUS GRESIANTYS ĮVYKIAI

5. Galimi gresiantys įvykiai prioriteto tvarka yra:

Nr.	Galima pavojus	Rizikos lygis (R)	Rizikos vertinimas
1.	Gaisras.	30	Labai didelis
2.	Gamtinis (stichinis katastrofinis meteorologinis ar hidrologinis reiškinys (Smarki audra, viesulas, škvallas, potvynis, speigas)), techninis (visų rūšių transporto priemonių transporto įvykiai, vežant pavojingą krovinį, įvykiai pramonėje ar energetikos srityje), ekologinis (aplinkos oro, vandens, dirvožemio ir grunto užterštumas, tarša branduolinėmis ar radioaktyviomis medžiagomis, naftos produktais) ar socialinis įvykis (masinės riaušės, neramumai, įkaitų paėmimas).	27	Labai didelis
3.	Teroro aktas.	27	Labai didelis
4.	Įtartinas radinys – vokas, paketas, balionas, konteineris, galimas sprogmuo ar indas su pavojinga chemine medžiaga ir (ar) mišiniu (preparatu) arba neaiškios kilmės (nenustatyta) medžiaga, kt. pavojingi radiniai.	20	Didelis
5.	Ypač pavojinga žmonių gyvybei užkrečiamoji liga.	24	Didelis
6.	Užkrečiamosios ligos protrūkis, epidemija.	24	Didelis
7.	Pavojingos medžiagos/medžiagų patekimas į aplinką.	21	Didelis
8.	Centralizuoto šilumos tiekimo nutraukimas Įstaigai ilgiau kaip 24 val.	12	Vidutinis
9.	Elektros energijos tiekimo nutraukimas Įstaigai ilgiau kaip 24 val.	12	Vidutinis
10.	Geriamojo vandens nutraukimas Įstaigai ilgiau kaip 24 val.	12	Vidutinis
11.	Nuotekų šalinimo nutraukimas Įstaigai ilgiau kaip 24 val.	12	Vidutinis
12.	Radiacinė avarija.	8	Priimtinas
13.	Įstaigos pastato, konstrukcijos visiškas ar dalinis sugriovimas.	11	Vidutinis
14.	Pagalbos skambučių priėmimo sutrikimas, kai dėl to negalima išsikviesti pagalbos trumpiau kaip 1 val.	9	Priimtinas
15.	Nustatytas paliktasis jonizuojančiosios spinduliuotės šaltinis ar radionuklidais užterštas objektas.	8	Priimtinas
16.	Interneto ryšio nutraukimas ilgiau kaip 1 darbo dieną.	7	Priimtinas

III SKYRIUS PERSPĖJIMO APIE GRESIANTĮ AR SUSIDARIUSĮ ĮVYKĮ ORGANIZAVIMAS IR VEIKSMŲ KOORDINAVIMAS

6. Įstaigoje perspėjimas apie gresiantį ar susidariusį įvykį vykdomas sekančiais:

6.1. Perspėjimą organizuoja Įstaigos direktorius.

6.2. Perspėjimas vykdomas:

6.2.1. Pranešant apie įvykį Bendrajam pagalbos centrui (tel. 112). Apie įvykį praneša Įstaigos direktorius, jo įgaliotas asmuo direktoriaus pavaduotojas ūkiui arba Ekstremalų įvykių ar įvykių pastebėjęs asmuo, kai delsti negalima.

6.2.2. Įjungiant vietinę išspėjimo sistemą – garsinį perspėjamąjį signalą. Garsinį signalą įjungia budintysis Įstaigos direktoriaus ar jo įgalioto asmens nurodymu arba nedelsdamas, paašikėjus žmonių gyvybei ir sveikatai gresiančiam ar susidariusiam įvykiui.

6.2.3. Informuojant direktorių ir direktoriaus pavaduotoją ūkiui, kai jie nėra informuoti žodžiu arba telefonu: Direktoriui apie įvykį pranešama tel. +370 460 53 030 arba +370 683 91 966, Direktoriaus pavaduotojui ūkiui – tel. +370 460 30 650.

6.2.4. Panaudojant veikiančias ryšio priemones. Įstaigos raštinės tel. Nr. +370 460 30 651, el. paštas info@vainiuno.lt.

6.2.5. Per pasiuntinius, jei tai nekenkia pasiuntinių gyvybei ir sveikatai.

6.2.6. Perspėjant darbuotojus apie susidariusią situaciją ir būtinus veiksmus.

6.3. Įstaigoje numatyta darbuotojų susirinkimo vieta, jei susirinkti pastate leidžia Įvykio pobūdis, mastas ir galimas poveikis žmonių gyvybei ir sveikatai – yra Įstaigos salė. Jei avarijos pobūdis neleidžia – ant Įstaigos pastato išorės evakuacijos ženklų pažymėtoje vietoje lauke.

6.4. Augant grėsmei, Įstaigos direktorius įpareigoja Įstaigos darbuotojus apie Įvykį pranešti lankytojams, mokiniams ir jų tėvams, apie Įvykį praneša Palangos miesto savivaldybės administracijos Švietimo skyriui.

IV SKYRIUS INFORMACIJOS APIE ĮVYKĮ GAVIMO IR PERDAVIMO TVARKA

7. Už informacijos apie prognozuojamą arba susidariusią ekstremaliąją situaciją ar ekstremalų įvykį ar įvykį priėmimą ir perdavimą yra atsakingas Įstaigos direktorius (tel. +370 460 53 030) ir jo pavedimu direktoriaus pavaduotojas ūkiui (tel. +370 460 30 650), taip pat kiti direktoriaus įgalioti atsakingi darbuotojai: raštinės administratorė (tel. +370 460 30 651).

8. Keitimasis informacija vykdomas pagal Lietuvos Respublikos Vyriausybės 2022 m. gruodžio 29 d. nutarimu Nr. 1317 patvirtintą „Pranešimo ir keitimosi informacija apie įvykį, ekstremalų įvykį, ypatingą įvykį, ekstremaliąją situaciją ar krizę tvarkos aprašą“.

9. Informacija pranešama Bendrajam pagalbos centrui (tel. 112), ir pagal poreikį – Priešgaisrinei gelbėjimo valdybai (tel. 0 460 41 251, el. paštu palanga.pgt@vpgt.lt), Priešgaisrinės apsaugos ir gelbėjimo departamento prie LR VRM Civilinės saugos valdybos Situacijų koordinavimo skyriui (tel. 0 5 2717510, el. paštu pagd@vpgt.lt).

10. Keitimasis informacija vykdomas telefonu, mobiliuoju telefonu, internetu ar bet kuriomis kitomis veikiančiomis ryšio priemonėmis.

11. Teikiant pranešimą apie ekstremalią situaciją, ekstremalų įvykį ar įvykį, atsižvelgiant į įvykio pobūdį, pranešama: kas, kada, kur įvyko (susidarė situacija); kas yra pateiktos informacijos šaltinis: trumpas situacijos (įvykio) apibūdinimas; ekstremalios situacijos (įvykio) pavadinimas, apibūdinimas, kriterijų dydis ir reikšmė; tarnybos ir ekspertai, esantys įvykio vietoje; nukentėjusių, hospitalizuotų, žuvusių, dingusių asmenų skaičius, vardai, pavardės, kt. duomenys; veiksniai, kurie gali pabloginti padėtį ir galimi reagavimo veiksmai ir priemonės žmonėms apsaugoti.

V SKYRIUS ĮSTAIGOS DARBUOTOJŲ IR LANKYTOJŲ APSAUGA

1. Evakavimas

12. Esant būtinybei, Įstaigos direktorius priima sprendimą, organizuoja ir atsako už Įstaigos darbuotojų, mokinių ir lankytojų evakavimą iš Įstaigos, nukreipiant juos į saugias Įstaigos teritorijos vietas ar žmonių susirinkimo punktus, duoda privalomus nurodymus ir užduotis evakavimo klausimais.

13. Įstaigoje susirinkimo punktais yra: koncertų salė, už Įstaigos ribų – Įstaigos pastato išorinėje sienoje evakuacijos ženklų pažymėtoje vietoje. Informacija apie kitus susirinkimo punktus už Įstaigos ribų, evakuacijos laiką, transporto atvykimo laiką ir vietą duomenis apie situaciją ir evakuacijos trukmę Įstaigos direktorius gauna ryšio priemonėmis ir per visuomenės informavimo priemones ir ją praneša Įstaigos darbuotojams, bei paveda juos informuoti vienas kitą, mokinius, jų tėvus, kitus lankytojus.

14. Priėmus sprendimą evakuotis, įjungiama vietinė įspėjimo sistema – garsinis perspėjamasis signalas. Garsinį signalą įjungia budėtojas Įstaigos direktoriaus nurodymu.

15. Nuskambėjus garsiniam signalui, darbuotojai nutraukia darbą ir praneša mokiniams ir lankytojams apie numatomą evakuaciją. Nutraukiami visi užsiėmimai ir darbai, ir asmenys tvarkingai, be panikos evakuojasi iš Įstaigos, numatant ir asmenims iš karto nurodant susirinkimo vietą prie Įstaigos – Įstaigos pastato išorinėje sienoje evakuacijos ženklų pažymėtoje vietoje. Evakavus asmenis, patikrinamas patalpose buvusių ir evakuotų asmenų skaičius. Nustačius trūkstamą skaičių, apie tai pranešama Įstaigos direktoriui, kuris organizuoja jų paiešką ir informuoja apie tai specialiąsias tarnybas.

16. Esant galimybei iki atvykstant specialioms tarnybos, iš Įstaigos evakavus mokinius ir lankytojus, atsakingi darbuotojai, aptarnaujantis personalas, imasi aktyvių veiksmų likviduojant pavojaus židinį ar jį izoliuojant.

17. Evakuacija vykdoma pagal Evakuacijos planus (1 priedas).

18. Visi Įstaigos darbuotojai turi būti susipažinę su evakavimo planais (schemomis), privalo žinoti evakavimo maršrutus, privalo mokėti naudotis materialiniais ištekliais (gesintuvais).

19. Evakavimas vyksta tokia tvarka:

19.1. Atsižvelgiant į situaciją evakavimas pradedamas nuo patalpų, kurios yra arčiausiai pavojaus židinio.

19.2. Judėjimo kryptis – iš patalpų į koridorius, koridoriais į laiptinę, laiptine išėjimo link.

19.3. Evakuojantis pasirenkamas arčiausiai esantis išėjimas, o jei jis perpildytas ar yra kliūtis per jį evakuotis – artimiausias kitas išėjimas.

20. Raktai nuo evakavimo išėjimų yra 1-ojo aukšto fojė pas budėtoją.

21. Išeidami iš patalpų darbuotojai, mokiniai ir lankytojai pasiima asmeninius dokumentus ir daiktus, drabužius, pagal galimybes išjungia elektros energiją ir elektros prietaisus, vandenį, uždaro langus, palikdami patalpas nerakintas.

22. Visi Įstaigos darbuotojai, mokiniai ir lankytojai patalpas turi palikti ne vėliau kaip per 15 min. nuo garsinio signalo nuskambėjimo. Pasišalindami iš patalpų, Įstaigos darbuotojai privalo padėti vieni kitiems, mokiniams bei lankytojams, sužeistiems ir nukentėjusiems asmenims kuo skubiau, tvarkingai ir nekeliant panikos, pasišalinti iš patalpų.

23. Atsakingi asmenys, kontroliuoją tvarkingą ir efektyvą evakuacijos vykdymą ir jei tai nekelia pavojaus gyvybei ar sveikatai, patikrina, ar visi darbuotojai, mokiniai ir lankytojai paliko patalpas, ir apie patikrinimo rezultatus praneša Įstaigos direktoriui.

24. Į Įstaigos patalpas galima grįžti tik gavus Įstaigos direktoriaus ir specialiųjų tarnybų atstovų leidimą.

2. Apsaugos priemonės

25. Už apsaugos priemones, jų saugojimą, nuolatinį veikimo tikrinimą ir išdavimą asmenims, iškilus būtinybei, atsako direktoriaus pavaduotojas ūkiui (tel. +370 460 30 650).

25.1. Įstaigoje turimos ir saugomos tokios apsaugos priemonės: gesintuvai.

25.2. Gesintuvai naudojami siekiant užgesinti liepsną.

3. Pirmoji medicininė pagalba

26. Visi mokyklos darbuotojai periodiškai išklauso privalomuosius pirmos pagalbos mokymus. Pirmoji pagalba mokykloje gali būti suteikta vietoje ir (arba) kitoje patalpoje priklausomai nuo susidariusių aplinkybių.

4. Kolektyvinės apsaugos statiniai ir jų panaudojimo galimybės

27. Kolektyvinės apsaugos statiniai – tai statiniai arba patalpos, kurias ekstremaliųjų situacijų ar karo metu galima pritaikyti gyventojams apsaugoti nuo atsiradusių gyvybei ar sveikatai pavojingų veiksnių. Juose gali prisiglausti gyventojai, kurie neturi galimybių patys evakuotis arba iš

kitų teritorijų evakuoti gyventojai. Kolektyvinėms apsaugos priemonėms priskiriamos įvairių tipų slėptuvės, darbuotojų apsaugai pritaikytos patalpos, rūšiai, kitos požeminės erdvės (garažai ir kt.). Vienam gyventojui skiriama 1,5 kv. m patalpos ploto. Darbuotojai ir mokiniai, gavę pranešimą apie iškilusią grėsmę ir apie būtinumą pasitraukti į saugias vietas, neturintys saugios vietos ar galimybės evakuotis nurodyta kryptimi, turi eiti į artimiausius kolektyvinės apsaugos statinius. Sugaištas laikas, iki artimiausio kolektyvinės apsaugos statinio einant pėsčiomis, mieste neturėtų viršyti 5-7 minučių. Artimiausias nuo Įstaigos pastato kolektyvinės apsaugos statinys – Palangos senoji gimnazija Jūratės g. 13.

28. Gyventojų apsaugą kolektyvinėmis apsaugos priemonėmis reglamentuoja Civilinės saugos įstatymo pakeitimo įstatymo 24 straipsnis (Žin., 2009, Nr. 159 - 7207) ir Lietuvos Respublikos Vyriausybės 2022 m. gruodžio 29 d. nutarimu Nr. 1317 patvirtintą „Slėptuvių, kolektyvinės apsaugos statinių ir priedangų poreikio nustatymo, parinkimo, žymėjimo, jų parengties organizavimo ir naudojimo tvarkos aprašą“.

29. Esant reikalui, ekstremaliųjų situacijų atvejais, Įstaigos darbuotojams ir mokiniams yra perduodama informacija apie apsisaugojimo galimybę naudojant pastate esančią numatomą kolektyvinės apsaugos patalpą (laikinos apsaugos patalpą – salę).

Objekto pavadinimas	Adresas	Patalpos paskirtis	Patalpos plotas	Patalpoje telpančių asmenų skaičius
Salė	Maironio g. 8, Palanga II aukštas, salė	Salė	128,74 m ²	iki 150

VI SKYRIUS

GRESIANČIŲ AR ĮVYKUSIŲ ĮVYKIŲ LIKVIDAVIMO IR JŲ PADARINIŲ ŠALINIMO ORGANIZAVIMAS IR KOORDINAVIMAS

30. Likvidavimo darbus organizuoja Įstaigos direktorius. Darbuotojus informuoja Įstaigos darbuotojai direktoriaus pavedimu.

31. Įstaigos direktorius priima sprendimą dėl civilinės saugos pajėgumų, materialinių išteklių panaudojimo, nustato užduotis darbuotojams.

32. Įstaigos darbuotojai informuojami telefonu arba elektroninėmis priemonėmis apie būtinybę atvykti likviduoti įvykius ir jų padarinius ir privalo į reikalavimus tinkamai reaguoti ir juos vykdyti.

33. Įstaigos direktorius informuoja tarnybas apie pavojus ir nuolat jas informuoja apie situaciją:

33.1. Bendrąjį pagalbos centrą tel. 112;

33.2. Palangos miesto savivaldybės administracijos direktorių tel. 0 460 51 225, mob. 0 614 83 588.

33.3. Informacija gyventojams ekstremaliųjų įvykių, ekstremaliųjų situacijų metu Karštoji linija) teikiama telefonu 0 460 51 225, mob. 0 614 83 588.

34. Įstaigos direktorius organizuoja civilinės saugos priemonių įgyvendinimą Įstaigoje iki specialiųjų gelbėjimo tarnybų atvykimo.

35. Esant būtinybei, Įstaigoje nutraukiamas darbas ir evakuojami darbuotojai, mokiniai ir lankytojai.

36. Pasibaigus avarijai, ekstremaliai situacijai, Įstaigoje organizuojami avarijos pasekmių likvidavimo darbai, atsižvelgiant į ekstremalaus įvykio padarinių mastą, šalinant ir pakeičiant pažeistus įrenginius, vamzdynus, konstrukcijas, atstatant pažeistus elektros, komunalinius ir ryšių tinklus, vykdomi aplinkos atstatymo darbai. Atlikus darbus, gaunamas valstybės institucijų leidimas apie statinių saugumą ir galimybę atnaujinti Įstaigos veiklą, jei ji buvo sustabdyta, informuojamos priežiūros institucijos apie veiklos atnaujinimą.

VII SKYRIUS
NUMATYTŲ GALIMŲ PAVOJŲ, KURIŲ RIZIKOS LYGIS PO ATLIKTOS RIZIKOS
ANALIZĖS NUSTATYTAS KAIP DIDELIS AR LABAI DIDELIS, LIKVIDAVIMO IR
PADARINIŲ ŠALINIMO ORGANIZAVIMAS IR KOORDINAVIMAS

37. Atsitikus ekstremaliai įvykiui, veiksmų koordinavimą atlieka Įstaigos vadovas. Jis gali pasitelkti Įstaigos direktoriaus pavaduotoją ūkio reikalams ir kitus darbuotojus.

Veiksmai, kilus labai didelio rizikos lygio pavojams

Gaisras. Rizikos lygis – 30 (labai didelis).

38. Kilus gaisrui ar užfiksavus galimą gaisro pavojų, faktą nustatęs darbuotojas, turi kuo skubiau imtis sekančių veiksmų:

38.1. Informuoti Įstaigos direktorių apie kilusį gaisro pavojų, jei gaisro židinys nėra išsiplėtęs.

38.2. Jei matoma atvira liepsna, nedelsiant apie kilusį gaisrą pranešti Bendrajam pagalbos centrui tel. 112 ir tada informuoti Įstaigos direktorių.

38.3. Jei yra galimybė nustatyti kokio masto pavojus susidarė: kur įvykio vieta (pastatas, korpusas, aukštas, patalpa), koks yra pavojaus mastas (atvira liepsna, rūkstantys dūmai, degėsių kvapas).

38.4. Jei yra saugu, pradėti gaisro gesinimo darbus priminėmis gaisro gesinimo priemonėmis, ir naudojantis asmeninėmis apsaugos priemonėmis.

39. Įstaigos direktoriaus veiksmai, gavus informaciją apie kilusį pavojų:

39.1. Jei gaisro mastas yra didelis, kuo skubiau informuoti Bendrąjį pagalbos centrą tel. 112 apie kilusį pavojų, suteikiant informaciją apie gaisro židinį, pastate esančių žmonių skaičių, informuoja savivaldybės administraciją tel. 0 460 51 225, mob. 0 614 83 588.

39.2. Organizuoti pastate esančių darbuotojų, mokinių, lankytojų apsaugą ir juos evakuoti.

39.3. Jei yra galimybė, organizuoti gaisro gesinimo darbus turimomis pirminėmis gaisro gesinimo priemonėmis, užtikrinant gaisrą gesinančių asmenų apsaugą apsaugos priemonėmis.

39.4. Nuolat perduoti naujausią informaciją apie gaisro eigą Bendrajam pagalbos centrui.

39.5. Organizuoti sužeistų asmenų išgabenimą į sveikatos įstaigos, pranešti jų artimiesiems apie sužeistus asmenis, jų pirminę būklę ir į kokią sveikatos priežiūros įstaigą jie išgabenti.

39.6. Jei gaisro židinys nėra išplitęs ir nėra grėsmės darbuotojų sveikatai ir gyvybei, organizuoti Įstaigos turto ir vertybių apsaugą.

39.7. Informuoti mokinių tėvus apie kilusį pavojų.

40. Darbuotojo, atsakingo už civilinę saugą, veiksmai:

40.1. Iš Įstaigos direktoriaus gavęs nurodymą evakuotis, apie evakuaciją informuoja darbuotojus, mokinius ir lankytojus, nurodo jiems evakuacijos vietą, ir evakavimo kryptį bei išėjimą.

40.2. Prižiūri evakuacijos eigą, prireikus paskirsto žmonių srautus.

40.3. Patikrina, ar darbuotojai, mokiniai ir lankytojai evakavosi iš patalpų.

40.4. Evakuacijos vietoje vykdo darbuotojų ir vaikų registraciją, nustatydamas trūkstamą žmonių skaičių, nustato galimą jų buvimo vietą, ir apie tai informuoja Įstaigos direktorių.

40.5. Patikrina patalpas, ar jose neliko neevakuotų asmenų.

41. Darbuotojo, atsakingo už priešgaisrinę apsaugą, veiksmai:

41.1. Kilus gaisrui, organizuoja gaisro židinio izoliavimą, pašalinių asmenų patekimą prie pavojaus vietos.

41.2. Po evakuacijos, imasi reikalingų priemonių sumažinti gaisro plitimą, uždarant duris, panaudojant pirmines gaisro gesinimo priemones.

41.3. Organizuoja gaisro gesinimą pirminėmis gaisro gesinimo priemonėmis, išdalina pirmines gaisro gesinimo ir asmenines apsaugos priemones, ir vadovauja darbuotojams, kurie gesina gaisrą iki atvykstant specialiosioms pagalbos tarnyboms.

42. Darbuotojo, atsakingo už pirmąją pagalbą, veiksmai:

42.1. Suteikia pirmąją medicininę pagalbą.

42.2. Atvykus medikams, suteikia jiems informaciją apie nukentėjusiuosius, duomenis apie jų būklę.

42.3. Gauna iš medikų informaciją, kur nukentėjusieji bus vežami, kokia jų pirminė būklė, ir praneša šią informaciją Įstaigos direktoriui.

43. Darbuotojų veiksmai, kilus gaisrui:

43.1. Vykdo Įstaigos direktoriaus nurodymus.

43.2. Organizuoja evakuaciją ir rūpinasi mokiniais ir lankytojais evakuacijos metu ir po jos.

43.3. Jei pastebi nukentėjusius asmenis, praneša apie juos Įstaigos direktoriui, pirmąją pagalbą teikiančiam darbuotojui ir rūpinasi pirmos pagalbos suteikimu.

Gamtinis (stichinis katastrofinis meteorologinis ar hidrologinis reiškinys (smarki audra, viesulas, škvalas, potvynis, speigas)), techninis (visų rūšių transporto priemonių transporto įvykiai, vežant pavojingą krovinį, įvykiai pramonėje ar energetikos srityje), ekologinis (aplinkos oro, vandens, dirvožemio ir grunto užterštumas, tarša branduolinėmis ar radioaktyviomis medžiagomis, naftos produktais) ar socialinis įvykis (masinės riaušės, neramumai, įkaitų paėmimas). Rizikos lygis – 27 (labai didelis).

Pavojingos medžiagos/medžiagų patekimas į aplinką. Rizikos lygis – 21 (didelis).

44. Įstaigos direktoriaus veiksmai, gavus informaciją apie kilusį pavojų:

44.1. Apie pavojų informuoja Įstaigos darbuotojus ir mokinių tėvus.

44.2. Palaiko ryšį su atitinkamomis institucijomis dėl situacijos kaitos, informuoja apie situaciją darbuotojus, mokinius, jų tėvus, esant būtinybei praneša apie nukentėjusiuosius Bendrajam pagalbos centrui tel. 112, savivaldybės administracijai tel. +370 460 48705.

44.3. Organizuoja pastato apsaugą (langų, durų uždarymą, skersvėjo išvengimą, esant reikalui – patalpų ir ventiliacijos angų izoliavimą).

44.4. Nutraukia užsiėmimus ir darbus lauke, kai užtikrintas pastato ir asmenų saugumas, o esant reikalui – nutraukia Įstaigos darbą.

44.5. Organizuoja teritorijos apsaugą (lengvesni daiktai, kuriuos vėjas, potvynis, gali pakelti, nunešti, sunešami į pastato vidų, pritvirtinami).

44.6. Vandens užteršimo atveju organizuoja vandens tiekimo nutraukimą Įstaigoje, užsukant vandens sklendes. Užteršimo kitomis medžiagomis atveju organizuoja tų medžiagų izoliavimą. Ir esant galimybei ir būtinybei, organizuoja asmenų evakavimą iš patalpų.

Teroro aktas. Rizikos lygis – 27 (labai didelis).

Įtartinas radinys – vokas, paketas, balionas, konteineris, galimas sprogmuo ar indas su pavojinga chemine medžiaga ir (ar) mišiniu (preparatu) arba neaiškios kilmės (nenustatyta) medžiaga, kt. pavojingi radiniai.

Rizikos lygis – 20 (didelis).

45. Įstaigos pastate pastebėjus įtartinus asmenis, išgirdus sprogimus, šūvius, gavus tiesioginius ar netiesioginius grąsinimus, pastebėjus įtartinus radinius, Įstaigos direktorius:

45.1. Informuoja apie tai Bendrajį pagalbos centrą tel. 112, savivaldybės administraciją tel. 0 460 51 225, mob. 0 614 83 588 ir nuolat palaiko ryšį su pagalbos tarnybomis.

45.2. Nutraukia įstaigos darbą ir jei yra galimybė, organizuoja darbuotojų, mokinių ir lankytojų evakuaciją, o tokios galimybės nesant – jų užsibarikadavimą Įstaigos patalpose.

45.3. Paveda darbuotojams informuoti mokinių tėvus apie susidariusią situaciją.

46. Darbuotojo, atsakingo už civilinę saugą, veiksmai:

46.1. Informuoja Įstaigos darbuotojus apie direktoriaus sprendimą vykdyti evakuaciją, nurodo evakavimosi kryptį, išėjimus, evakavimosi vietą, nurodo reikalingas apsaugos priemones, jei jos būtinos.

46.2. Prižiūri evakuacijos eigą, paskirsto žmonių srautus.

46.3. Jei evakuacija negalima visomis priemonėmis praneša apie užsibarikadavimo pradžią, užsibarikadavimo vietą, priemones.

47. Darbuotojo, atsakingo už pirmąją pagalbą, veiksmai:

47.1. Suteikia pirmąją medicininę pagalbą.

47.2. Atvykus medikams, suteikia jiems informaciją apie nukentėjusiuosius, duomenis apie jų būklę.

47.3. Gauna iš medikų informaciją, kur nukentėjusieji bus vežami, kokios jų pirminė būklė, ir praneša šią informaciją Įstaigos direktoriui.

48. Darbuotojų veiksmai:

48.1. Jei yra galimybė, su mokiniais ir lankytojais evakuojasi iš pastato, palaiko organizuotą ir tvarkingą evakavimąsi.

48.2. Jei evakavimasis negalimas, užsibarikaduoja atskirose patalpose, užrakinant duris ir užremiant jas baldais.

Ypač pavojinga žmonių gyvybei užkrečiamoji liga. Rizikos lygis – 24 (didelis).**Užkrečiamosios ligos protrūkis, epidemija. Rizikos lygis – 24 (didelis).****49. Įstaigos direktoriaus veiksmai:**

49.1. Organizuoja ir kontroliuoja griežtesnių sanitarinių sąlygų Įstaigoje laikymąsi, dažną patalpų vėdinimą ir valymą drėgnu būdu.

49.2. Riboja su ugdymo veikla nesusijusių renginių Įstaigoje vykdymą.

49.3. Informuoja tėvus apie galimą pavojų, nurodo jiems pastebėjus požymius, neleisti vaikų į Įstaigą, apie simptomus kuo skubiau informuoti medikus ir Įstaigą.

49.4. Informuoja apie pavojų Bendrąją pagalbą centrą tel. 112, savivaldybės administraciją tel. +370 460 48705.

49.5. Gavus nurodymus iš Įstaigos steigėjo, laikinai nutraukia Įstaigos darbą.

50. Darbuotojo, atsakingo už pirmąją pagalbą, veiksmai:

50.1. Suteikia pirmąją medicininę pagalbą.

50.2. Izoluoja ligonius nuo kitų asmenų ir stebi ar kitiems asmenims nepasireiškė ligos požymių.

50.3. Atvykus medikams, suteikia jiems informaciją apie nukentėjusiuosius, duomenis apie jų būklę.

50.4. Gauna iš medikų informaciją, kur nukentėjusieji bus vežami, kokios jų pirminė būklė, ir praneša šią informaciją Įstaigos direktoriui.

51. Darbuotojų veiksmai:

51.1. Organizuoti dažnesnį patalpų vėdinimą, rankų plovimą ir dezinfekavimą bei prižiūrėti mokinius, kad jie plautų ir dezinfekuotų rankas.

51.2. Pranešti apie susirgusį asmenį Įstaigos direktoriui, susirgusį nedelsiant izoliuoti, iškviešti už pirmąją pagalbą atsakingą asmenį, pranešti tėvams ir esant reikalui – pranešti Bendrajai pagalbą centrui tel. 112.

VIII SKYRIUS PLANO RENGIMAS IR KEITIMAS

52. Planas tvirtinamas Įstaigos direktoriaus įsakymu.

53. Už plano rengimo, tvirtinimo ir atnaujinimo, darbo grupės Planui rengti ir keisti sudarymo, taip pat Plane pateiktos informacijos ir duomenų atitikties realiai padėčiai peržiūros organizavimą yra atsakingas Įstaigos direktorius.

54. Planas peržiūrimas ir prireikus atnaujinamas, atsižvelgiant į Įstaigos civilinės saugos sistemos parengčiai užtikrinti įtaką turinčius veiksniai (pvz., įvykus įvykiui, po civilinės saugos pratybų, atsiradus naujiems pavojams, pasikeitus civilinę saugą reglamentuojantiems teisės aktams, pertvarkius ar modernizavus įrenginius, technologinius procesus ar įvykus kitiems pokyčiams, didinantiems galimų įvykių riziką ir mažinantiems darbuotojų saugumą), bet ne rečiau kaip kartą per metus.

55. Plano veiksmingumas išbandomas per teisės aktų nustatyta tvarka rengiamas civilinės saugos pratybas.

56. Visi Įstaigos darbuotojai, mokiniai yra mokomi civilinės saugos, Įstaigos darbuotojai periodiškai išklauso pirmosios pagalbos suteikimo kursus.

IX SKYRIUS PLANO PRIEDAI

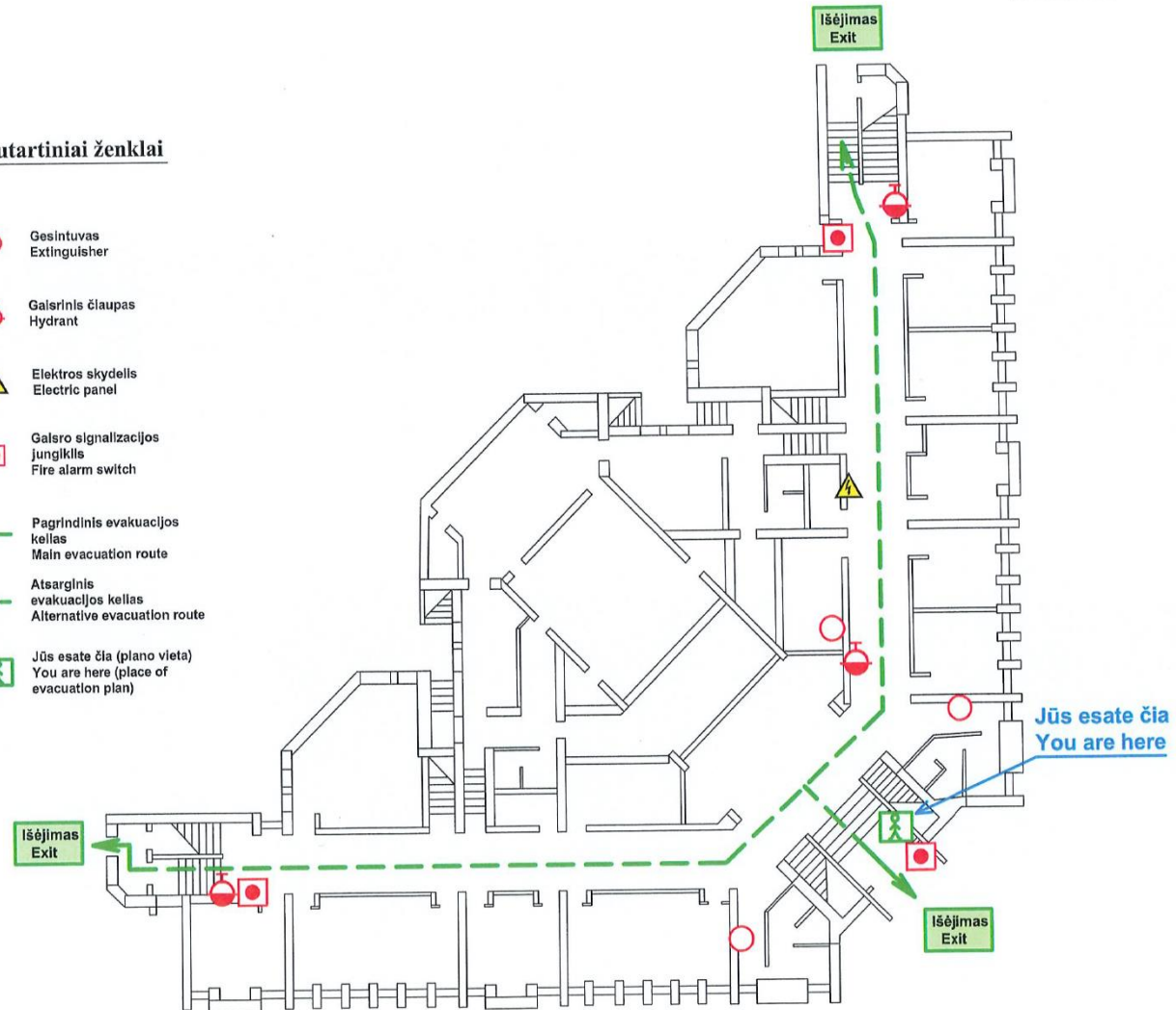
1 priedas. Įstaigos evakuacijos planai.

ŽMONIŲ EVAKAVIMO PLANAS IŠ 1 AUKŠTO
 Evacuation plan from the 1st floor

TVIRTINU

Sutartiniai ženklai

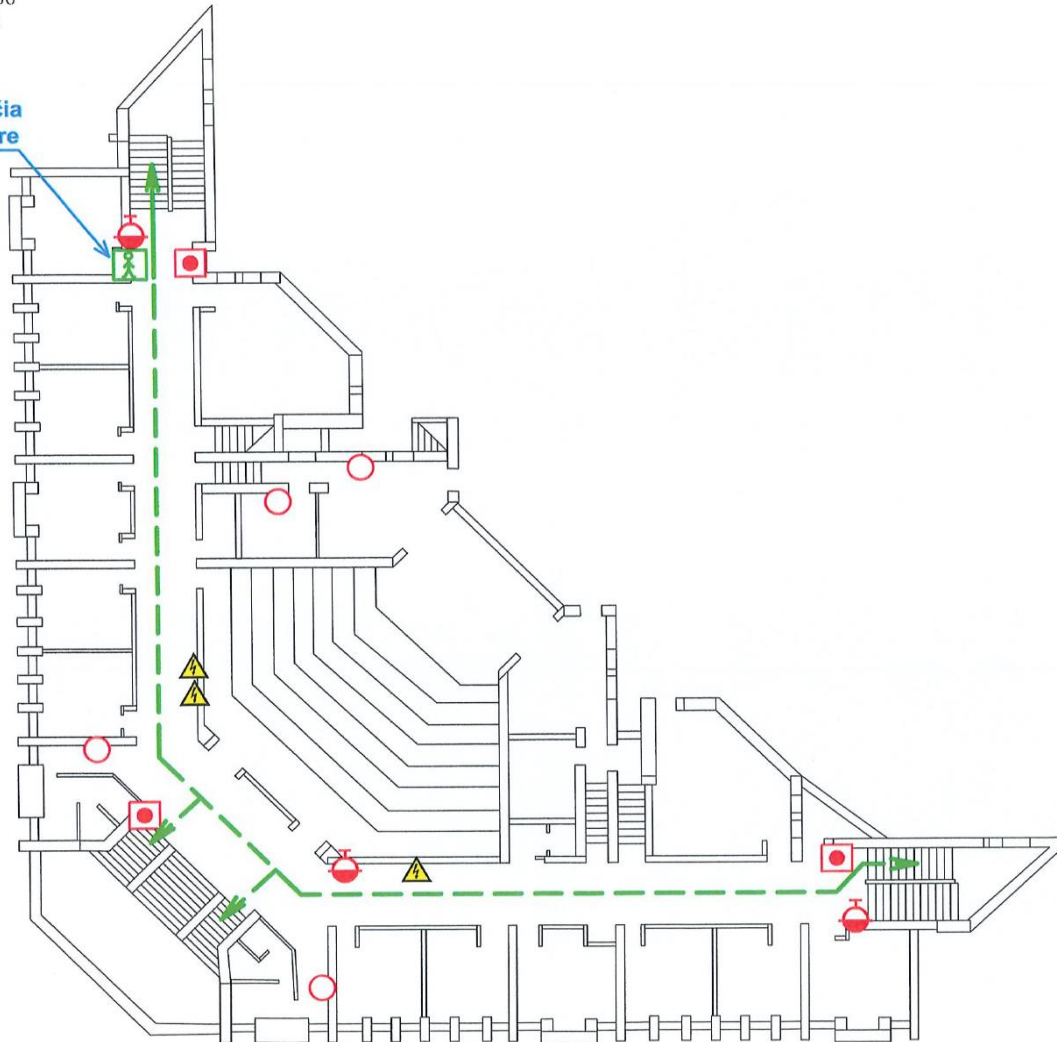
-  Gesintuvas
Extinguisher
-  Galerinis čiaupas
Hydrant
-  Elektros skydelis
Electric panel
-  Gaisro signalizacijos
jungiklis
Fire alarm switch
-  Pagrindinis evakuacijos
kelias
Main evacuation route
-  Atsarginis
evakuacijos kelias
Alternative evacuation route
-  Jūs esate čia (plano vėta)
You are here (place of
evacuation plan)



ŽMONIŲ EVAKAVIMO PLANAS IŠ 2 AUKŠTO
 Evacuation plan from the 2nd floor

TVIRTINU

Jūs esate čia
 You are here



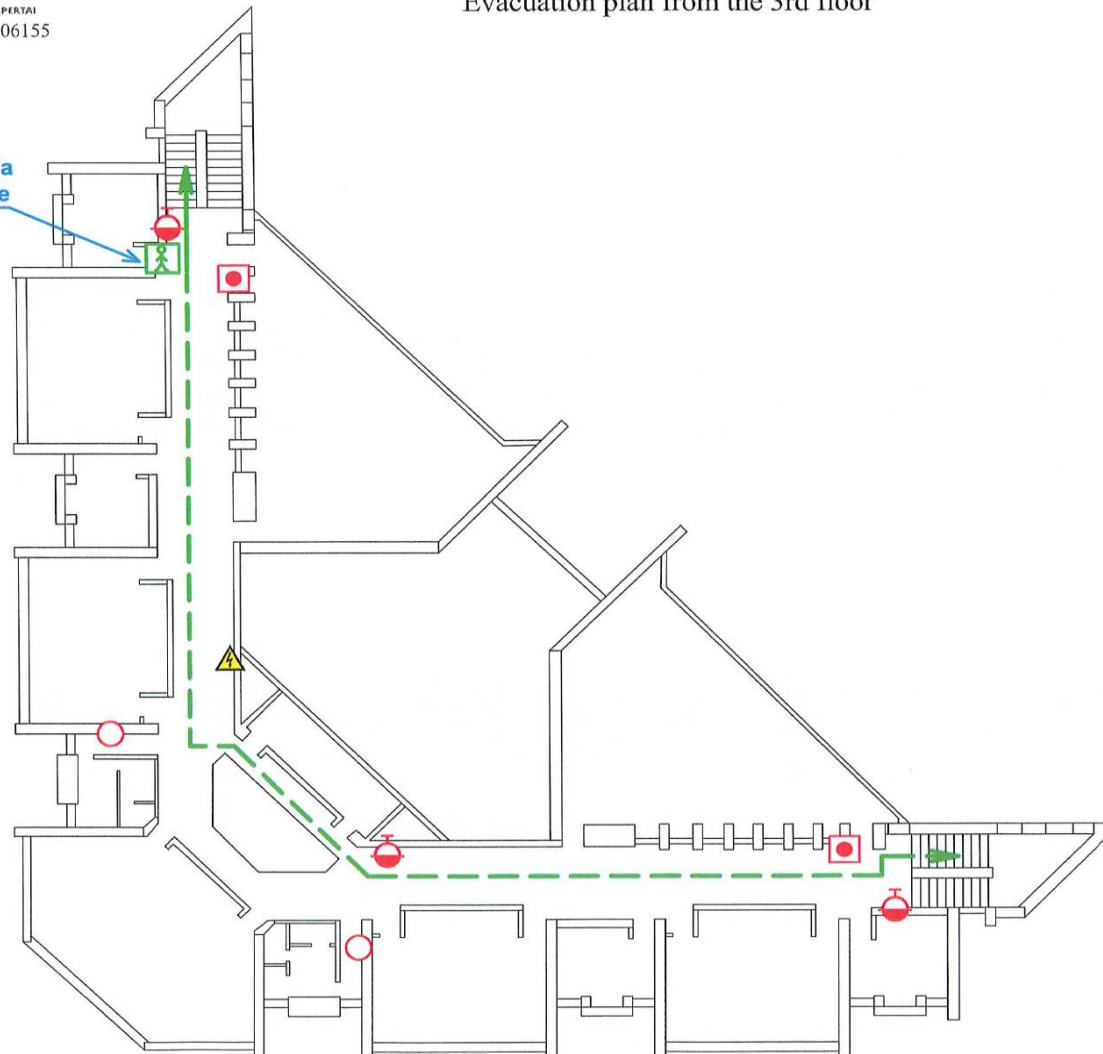
Sutartiniai ženklai

-  Gesintuvas
Extinguisher
-  Gaisrinis čiaupas
Hydrant
-  Elektros skydelis
Electric panel
-  Gaisro signalizacijos
jungiklis
Fire alarm switch
-  Pagrindinis evakuacijos
kelias
Main evacuation route
-  Atsarginis
evakuacijos kelias
Alternative evacuation route
-  Jūs esate čia (plano vieta)
You are here (place of
evacuation plan)

ŽMONIŲ EVAKAVIMO PLANAS IŠ 3 AUKŠTO
 Evacuation plan from the 3rd floor

TVIRTINU

Jūs esate čia
 You are here



Sutartiniai ženklai

-  Gesintuvas
Extinguisher
-  Gaisrinis čiaupas
Hydrant
-  Elektros skydelis
Electric panel
-  Gaisro signalizacijos
jungiklis
Fire alarm switch
-  Pagrindinis evakuacijos
kelias
Main evacuation route
-  Atsarginis
evakuacijos kelias
Alternative evacuation route
-  Jūs esate čia (plano vieta)
You are here (place of
evacuation plan)